

Grundschule Stederdorf

Offene Ganztagschule

Schuljahr 2017/2018

Liebe Eltern,

herzlich Willkommen an unserer Schule. Wir hoffen, dass Ihr Kind und Sie eine erinnerungswerte Zeit mit uns verbringen werden.

„Wecke deine Fähigkeiten, entdecke deine Möglichkeiten“ - mit unserem Motto wollen wir versuchen, uns der Persönlichkeit Ihres Kindes anzunehmen, seine Entwicklung zu fördern, sein Wissen zu erweitern und seine Freude am Lernen zu erhalten. Besondere Begabungen sollen entdeckt und gestärkt werden.

Unsere Schule ist anders organisiert als ein Kindergarten und es gilt, veränderte Regeln im täglichen Miteinander zu beachten. Zu dieser ersten Information über Inhalte und Organisation unserer Schule soll dieses ABC, inklusive unserer gemeinsamen Grundsätze, dienen.

Eine schöne Schulzeit
wünschen alle Lehrerinnen,
Mitarbeiterinnen und Mitarbeiter
der Grundschule
Stederdorf!

Grundsätze des Zusammenlebens an unserer Schule

Wir alle gehören zur Grundschule Stederdorf. In dieser Gemeinschaft wollen wir alle in einer angenehmen Atmosphäre miteinander umgehen.

- Ich bin höflich und nehme Rücksicht auf andere, denn ich möchte auch von den anderen so behandelt werden.
- Ich befolge die Anweisungen der Lehrerinnen und Mitarbeiter, denn sie tragen die Verantwortung für die allgemeine Ordnung und Sicherheit.
- Ich gehe sorgsam und vorsichtig mit allen Sachen um, denn ich achte eigenes und fremdes Eigentum.
- Ich achte auf Sauberkeit und Ordnung und akzeptiere, dass auch andere eine schöne Umgebung möchten.
- Ich halte mich im Unterricht an die Regeln und arbeite ruhig, denn ich möchte mich beim Lernen konzentrieren und auch andere nicht stören.

Bitte abtrennen und an die Lehrerin zurückschicken.

Ich habe mit meinem Kind über die geltenden Regeln gesprochen. Wir erkennen sie an und wissen, wenn es dagegen verstößt, muss es mit Maßnahmen rechnen.

Unterschrift Erziehungsberechtigter

Unterschrift Kind

Unterschrift Schulleitung

Anschrift und weitere Erreichbarkeiten

Grundschule Stederdorf
Soetebeerweg 5
31228 Peine

Tel: 05171-14333

Fax: 05171- 487350

Mail: gs-stederdorf@stadt-peine.de



Unsere Sekretärin Frau Sonnenberg ist zu folgenden Zeiten erreichbar:

Montag bis Donnerstag	7.45 Uhr bis 13.30 Uhr
Freitag	7.45 Uhr bis 10.30 Uhr

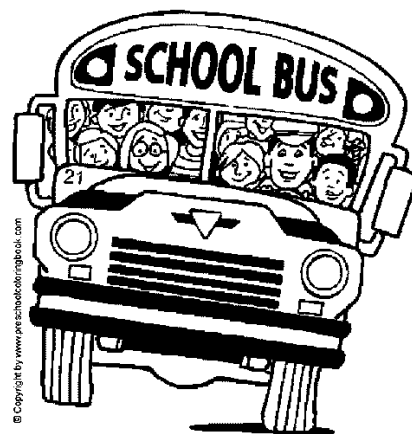
rebea.sonnenberg@stadt-peine.de

Hausmeister: 0163- 4920001

Turnhalle: 05171 - 15885

Ausflüge

Besondere Schulveranstaltungen, Klassenfahrten und Ausflüge machen nicht nur Spaß, sondern sind auch sehr wichtig für die Klassengemeinschaft und die Entwicklung der Kinder. Die Teilnahme daran ist Pflicht. Eventuell entstehende Kosten werden rechtzeitig bekannt gegeben und sind von den Eltern zu tragen.



Betreuung

Im Rahmen der Verlässlichen Grundschule wird für die Kinder der 1. und 2. Klassen, die nicht am Ganzttag teilnehmen, im Anschluss an den Unterricht eine Betreuung bis 13.00 Uhr angeboten. Dies gilt von Montag bis Donnerstag. Am Freitag haben alle Kinder bis 12:55 Uhr Unterricht.

Für die Betreuung müssen die Kinder schriftlich zu Beginn des Schulhalbjahres angemeldet werden. Die Teilnahme ist dann für das Halbjahr verpflichtend.

Beurlaubungen

Beurlaubungen sind nur in dringenden Ausnahmefällen (wie z. B. Hochzeit o. Ä.) und nach vorherigem schriftlichen Antrag und nur einmal in der Grundschulzeit möglich. Urlaub für einige Stunden oder für einen Tag erteilt die Klassenlehrerin. Längere Freistellungen kann ausschließlich die Schulleitung gewähren. Nachteile, die durch das Fehlen entstehen, haben die Eltern zu tragen. Der Unterrichtsstoff und die Hausaufgaben müssen nachgearbeitet werden.



Bücherei

Alle zwei Wochen haben die Kinder die Möglichkeit, sich aus der Schülerbücherei Bücher auszuleihen. Ein Plan, wann jede Klasse an der Reihe ist, wird zu Beginn des Schuljahres erstellt.

Die ehrenamtlichen Mitarbeiterinnen - Frau Olk und Frau Mutzke präsentieren verschiedene Autoren und lesen den Kindern in dieser Stunde etwas. Anschließend dürfen sich alle ein oder zwei Bücher ausleihen. Nach zwei Wochen müssen Bücher wieder mitgebracht werden, auch wenn sie verlängert werden sollen. Die Klassenlehrerin nimmt an diesen Stunden teil.

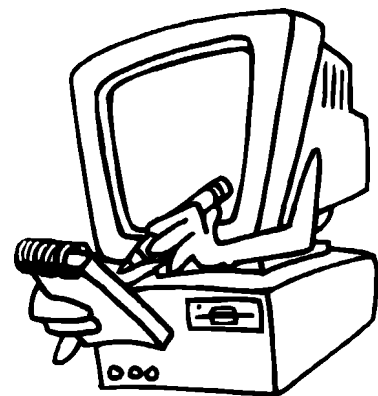


vor.

die

Computerarbeit

Das Kollegium hat ein eigenes Medienkonzept erarbeitet, das die Schüler anleiten soll, den Computer und andere Medien zu bedienen und sinnvoll in ihre Arbeit einzubinden. Dafür stehen u.a. 3 Active-Boards und mehrere Laptops mit altersgerechter Lernsoftware zur Verfügung.



Elternarbeit

An der Grundschule Stederdorf wird Elternarbeit "gelebt". Es gibt viele aktive Eltern und die Zusammenarbeit zwischen Lehrerinnen und Eltern geht Hand in Hand.

Aktiv werden kann man als Elternvertreter, im Schulelternrat, im Schulvorstand, im Förderverein oder als Helfer bei Schulveranstaltungen wie z. B. unsere alljährliche Faschingsfeier, als Begleiter bei Ausflügen oder bei vielem mehr.

Klassenelternrat

Die Eltern der Kinder einer Klasse wählen aus ihrer Mitte für zwei Jahre den Klassenelternrat. Dieser setzt sich aus dem/der Vorsitzenden und bzw. dem/der Stellvertreter/in zusammen. Der Klassenelternrat ist gleichzeitig auch Mitglied im Schulelternrat.

Schulelternrat

Der Schulelternrat ist das Schulgremium, das die Interessen aller Eltern vertritt. Er setzt sich zusammen aus den Klassenelternvertretern. Von den Mitgliedern des Schulelternrats wird der/die Vorsitzende bzw. der/die stellvertretende Vorsitzende des Schulelternrats für zwei Jahre gewählt.

Die aktuellen Mitglieder entnehmen Sie bitte unserer Homepage.

Schulvorstand

Seit der Einführung der eigenverantwortlichen Schule am 01.08.2007 ist der Schulvorstand das Vertretungsgremium der Lehrer und Eltern. Die aktuellen Mitglieder entnehmen Sie bitte unserer Homepage.

Fahrradregelung

Wenn Ihr Kind in der **1. oder 2. Klasse** ist, soll es aus Sicherheitserwägungen noch **nicht** mit dem Fahrrad zur Schule kommen. Auch in Begleitung der Eltern nicht, da wir auf unserem Schulhof nur begrenzt Parkfläche zur Verfügung haben, die den älteren Schülern vorbehalten sein soll.

In der **3. und 4. Klasse darf** Ihr Kind mit einem **verkehrssicheren Fahrrad** zur Schule kommen, **wenn Sie Ihr Kind für verkehrstüchtig genug halten**. Die ersten Fahrten sollten begleitet oder genügend trainiert sein.

Es ist den Kindern nicht gestattet, in der Zeit zwischen Herbstferien und den Osterferien, mit dem Fahrrad zur Schule zu kommen.

Aufgrund fehlender Abstellmöglichkeiten ist das Mitbringen von Rollern nicht erlaubt.



Fasching



Alle kommen am Freitag vor Rosenmontag verkleidet in die Schule. Die erste Stunde verbringen die Kinder mit ihrer Klassenlehrerin. Um 9.00 Uhr findet eine Polonaise mit allen Klassen statt, die auf dem Schulhof endet.

Von hier aus gehen die Kinder zurück ins Schulhaus. Dort wird in jedem Klassenraum etwas angeboten, z.B. Disco, Theatervorführung, Tanzspiele, Geschicklichkeitsspiele, Ratespiele, Geisterbahn, Basteln, Schminken. Der Schulelternrat sorgt für ein Buffet, an dem sich die Kinder mit Essen und Trinken versorgen können. Zu diesem Zweck muss jeder einen Teller, einen Becher und zuvor eine kleine Summe für die Kosten der Lebensmittel mitbringen (gegessen wird nur in dem Essraum). Die Feier endet nach der 4. Stunde.

Für eine Notbetreuung bis 13.00 Uhr bzw. 15.00 Uhr wird gesorgt.

Ferien

02.08.2017	Schulbeginn nach den Sommerferien
05.08.2017	Einschulung der 1. Klassen
02.10.2017 - 13.10.2017	Herbstferien
30.10.2017	Brückentag Reformationstag
22.12.2017 - 05.01.2018	Weihnachtsferien
01.02.2018 - 02.02.2018	Zeugnisferien
08.04.2018 - 23.04.2018	Osterferien
31.05.2018	unterrichtsfrei
11.06.20178	unterrichtsfrei
04.07.2018 - 14.08.2018	Sommerferien



Förderverein

Der Förderverein unterstützt mit über 100 Mitgliedern die Grundschule sowohl tatkräftig als auch finanziell, z.B. mit einem Waffelstand am 1. Mai, beim Schulfest mit Kuchenspenden und Helfern oder mit Keksspenden für den Stederdorfer Weihnachtsmarkt. Von den Einnahmen und natürlich den Mitgliedsbeiträgen werden Anschaffungen für die Kinder getätigt, die von Seiten der Schule nicht finanziert werden können, wie z. B.: ein Ton-Brennofen, eine Musikanlage mit Head-Sets, Instrumente, Kostüme, Kinderbücher für die Schülerbücherei oder Spielgeräte für den Schulhof etc...

Ebenso werden kleinere Aktionen, wie der kostenlose Besuch eines Glasbläfers, oder auch größere Veranstaltungen, wie eine Fahrt zum Weihnachtstheater des Staatstheaters Braunschweig oder ein Zirkusprojekt im Stederdorfer Park finanziell unterstützt.

Der Mindestjahresbeitrag beträgt derzeit 10 Euro.

Die aktuellen Vorstandsmitglieder entnehmen Sie bitte unserer Homepage.

Es können Schul-T-Shirts zum Preis von 14,00 EUR käuflich erworben werden.



Frühstück

Zum erfolgreichen Lernen gehört ein gesundes Frühstück!
Bitte frühstücken Sie jeden Morgen gemeinsam mit Ihrem Kind -
zumindest eine Kleinigkeit. Geben Sie Ihrem Kind zusätzlich täglich
etwas Gesundes zum Essen mit. Hierzu gehören zum
Beispiel Brot, Wurst, Käse, Gemüse und Obst.
Getränke bitte auf keinen Fall in Glasflaschen
mitgeben, wegen der Verletzungsgefahr.



Fundsachen

Ist Ihrem Kind ein Gegenstand oder Kleidungsstück abhanden
gekommen, so sollte es zunächst im „Fundkasten“ neben dem
Hausmeisterzimmer suchen. Die Fundsachen werden über einen
begrenzten Zeitraum gesammelt und danach der Altkleidersammlung
zugeführt.

Hilfreich ist die Beschriftung aller Kleidung, Sportsachen, Brotdosen,
Flaschen und anderem Schulmaterial mit dem Namen Ihres Kindes.

Ganztag

Seit dem 03.08.2017 ist aus unserer verlässlichen Grundschule eine offene Ganztagschule geworden. Für die 1. und 2. Klassen startet der Ganztag um 12.10 Uhr mit dem Mittagessen. Die 3. und 4. Klassen essen um 13.00 Uhr Mittag. Anschließend werden sie durch unsere Pädagogischen Mitarbeiterinnen in ihren Fähigkeiten gestärkt. Das übende Lernen wird von den Lehrkräften betreut/angeleitet. Die 2., 3. und 4. Klassen können am Nachmittag aus unterschiedlichen Sportangeboten eine AG wählen und damit den Schultag ausklingen lassen.

Hausmeister

Unser Hausmeister ist Herr Ganske. Er sorgt dafür, dass unser Schulgebäude, die Sporthalle und der Schulhof gepflegt bleiben. Die Kinder der 4. Klassen helfen ihm bei der Schulhofpflege.

Auch für alle anderen Kleinigkeiten hat er immer ein offenes Ohr.



Homepage

www.grundschule-stederdorf.de

Auf unserer Homepage finden

Sie die neuesten Informationen aus der Schule.

Frau Klusmann betreut diese Seite.



Inklusion

Seit dem 01.09.2013 werden Kinder in der Grundschule Stederdorf inklusiv beschult. Eine Förderschullehrerin kommt von der Pestalozzischule, einer Schule für Lernhilfe mit Sprachheilklassen aus Peine.

Ihre Aufgabe ist es, in der Grundschule Stederdorf die unterschiedlichen Lernausgangslagen der Schüler anzugleichen und sie in den Lese-, Schreib- und Rechenlehrgängen zu unterstützen.

Die Förderschullehrerin arbeitet mit den Grundschullehrerinnen und Eltern zusammen, um eine bestmögliche, individuelle Förderung aller Schüler zu erzielen.

Krankmeldung



Kinder, die dem Unterricht fernbleiben, sollten in Ihrem eigenen Interesse, bitte am 1. Tag telefonisch oder mündlich in der Schule gemeldet werden. Wir bitten nach Rückkehr in die Schule um eine schriftliche Entschuldigung unter Angabe des Zeitraumes der versäumten

Unterrichtstage. Bei ansteckenden Krankheiten ist eine schnelle Information der Schule nötig, damit andere Menschen geschützt werden können. Bei einer Erkrankung Ihres Kindes, direkt vor oder im Anschluss an die Ferien, ist in jedem Fall ein Attest erforderlich.

Lehrkräfte

Klassenlehrerinnen:

Frau Gleicher

Frau Hennigs

Frau Hopert

Frau Hoppenworth

Frau Marquard

Frau Mrasek

Frau Pfeiffer

Frau Plöger

Frau Schulze

Frau Schwagmeyer

Frau Wesa (Konrektorin)

Lehrer ohne Klassenführung

Frau Lachnit Schulleiterin

Frau Bieber

Frau Bruhn

Frau Gall

Frau Lampka

Frau Pauli

Frau Zawade

Frau Großkurth Förderschullehrerin

Leseprogramm „Antolin“

„Antolin“ ist ein web-basiertes Programm zur Leseförderung in Schulen.

Die Schüler können nur über ihre Lehrer teilnehmen, die sie bei „Antolin“ anmelden und für ihre Schüler Punktekonten einrichten.

Die Schüler erhalten einen Benutzernamen und ein Passwort. So können sie sich auch von zu Hause einloggen unter: www.antolin.de

Die Lehrer bekommen eine detaillierte Übersicht über die Leseaktivität der Klasse.

Mathepirat

Der „Mathepirat“ ist eine Datenbank mit einer Sammlung aus Rechen-, Sach-, Knobel- und Geometrieaufgaben. Hierbei richtet die Mathematiklehrerin einen Zugang für jedes Kind. So kann auch von zu Hause gearbeitet werden. www.mathepirat.de



ein.

Mittagessen

Das Mittagessen wird von der Firma „Zwergenlunch“ aus Braunschweig geliefert. Sie stellen einen abwechslungsreichen Speiseplan zusammen. Pro Mahlzeit werden 3,20 EUR berechnet. Damit Ihr Kind bei uns essen kann, ist Folgendes zu tun:

1. Im Internet unter zwergenlunch.com ein Konto eröffnen
2. Guthaben auf das Konto von Zwergenlunch überweisen, bitte für jedes Kind einzeln eine Überweisung tätigen.
3. Über den Speiseplan ein Menü auswählen
4. 5,00 EUR an die Schule für den Chip bezahlen

Mülltrennung

In jedem Klassenraum stehen zwei Mülleimer, in denen Restmüll und Papiermüll getrennt werden.

Außerdem befindet sich im Unter- und Obergeschoss der Schule je eine Tonne für die Sammlung von Wertstoffmüll (gelber Sack).

Es können auch leere Druckerpatronen im Eingangsbereich abgegeben werden.

Palaverzelt

Mithilfe der Konfliktlösungsmethode

„Palaverzelt“ werden unsere Schüler

angeleitet ihre Streitigkeiten selbstständig zu reflektieren und zu

lösen. Unsere Schulsozialarbeiterin unterstützt die Kinder bei einer friedlichen Einigung.



Pädagogische Mitarbeiterinnen

An unserer offenen Ganztagschule werden pädagogische

Mitarbeiterinnen beschäftigt, die im Rahmen der Betreuung sowie bei

kurzfristigem Unterrichtsausfall zur Beaufsichtigung der Klasse

eingesetzt werden.

Pausenregelung

Um 8.00 Uhr beginnt die Schule mit einem offenen Anfang. Unterrichtsbeginn ist 8.10 Uhr. Um unnötiges Drängeln und Schubsen zu vermeiden, stellen sich die Kinder nach einem Trommelsignal um ca. 7.55 Uhr klassenweise auf dem Schulhof auf und werden von den Konfliktlotsen (unter Aufsicht einer Lehrerin) ins Schulgebäude geleitet.

In jeder Hof-Pause gibt es zwei Aufsichtspersonen.

Es gibt auf jedem Schulhof einen Pausenschrank mit Spielgeräten, der von Schülern der 3. und 4. Klassen betreut wird. Alle Schüler der Schule haben die Möglichkeit, sich während der Pausen gegen Abgabe ihrer Ausleihkarte Spielgeräte auszuleihen. Diese geben sie am Ende der Pausen gegen Austausch ihrer Karte wieder zurück. Bei winterlichem oder sehr nassem Wetter bleiben die Schränke geschlossen. Dies entscheidet die Aufsicht.

Regenpausen werden mit einer Durchsage aus den Lautsprechern angekündigt. In diesem Fall sollen sich die Schüler ruhig in ihrem Klassenraum beschäftigen.

Projekte

Unabhängig vom Ganzttag und somit zusätzlich zu den Arbeitsgemeinschaften werden aus unterschiedlichen Bereichen Projekte angeboten. Diese stärken Ihre Kinder im Selbstwert und Reflexionsvermögen, bereichern sie im kreativen oder musischen Bereich.

Schülerrat

Vertreter aller Klassen treffen sich im Halbjahr mit Frau Lachnit und Frau Ulbrich, um wichtige Angelegenheiten der Klassen und der Schüler zu besprechen.

Schulsozialarbeit

Seit dem 01.08.2017 haben wir eine Schulsozialarbeiterin bei uns in der Schule. Frau Ulbrich ist Ansprechpartnerin für den sozialen Bereich. Sie berät Kinder, Eltern und das Kollegium bei auffälligem Verhalten unserer Schüler. Auch außerschulische Schwierigkeiten, die unsere Kinder beschäftigen, können mit Frau Ulbrich besprochen werden.

Schulvorstand

Schulleiterin (Vorsitzende)

Lehrervertreter (werden alle 2 Jahre neu gewählt)

Vertreter des Schulträgers (wird von der Stadt Peine bestimmt)

gewählte Elternvertreter

Sekretariat

Im Büro der Schule regiert
Frau Rebea Sonnenberg.

Zu ihren Aufgaben gehört unter

anderem die Verwaltung und Pflege der Schülerdaten, das Erledigen des schulnotwendigen Schriftverkehrs, die Entgegennahme und Weiterleitung von Unfallmeldungen, Bestellung und Inventarisierung von Lernmitteln, Herausgabe von Vordrucken und, und, und...

Frau Sonnenberg ist erreichbar unter der Telefonnummer: 05171 - 14333.



Sportunterricht



Der Sportunterricht findet in der Turnhalle „Am Wehrturm“ in Stederdorf statt.

„Am

Die Schüler legen die Wegstrecke mit der Sportlehrerin zu Fuß zurück. Darum sollten sie bei unbeständigem Wetter außer dem Sportzeug auch eine Regenjacke dabei haben.

Übendes Lernen

In der Regel bekommen die Kinder täglich von Montag bis Donnerstag klassenstufenangepasste Aufgaben gestellt. Diese Aufgaben sollten von Ihrem Kind selbstständig bearbeitet werden. Es ist für den Lernerfolg Ihres Kindes jedoch sehr sinnvoll und hilfreich, diese Bearbeitung im häuslichen Bereich anzuleiten bzw. auch zu kontrollieren. Bei einigen inhaltlichen Anforderungen (Gedicht lernen, Diktat üben, etc) und eventuell auch mal auftretenden Problemen, wäre eine häusliche Unterstützung ebenso hilfreich für Ihr Kind. Bei möglichen Fragen oder Unsicherheiten wenden Sie sich gerne an die entsprechende Lehrerin. Kinder, die am Ganzttag teilnehmen, erhalten Unterstützung in der Zeit für das Übende Lernen. Leider können in der Zeit nicht alle Aufgaben kontrolliert werden. Es wäre gut, wenn Sie sich die Zeit nehmen und nochmal gemeinsam mit Ihrem Kind anschauen, was es geschafft hat.

Unterrichtszeiten

Gleitender Anfang	08.00 Uhr - 08.10 Uhr
1. Stunde	08.10 Uhr - 08.55 Uhr
2. Stunde	09.00 Uhr - 09.55 Uhr
Große Hofpause	09.55 Uhr - 10.15 Uhr
3. Stunde	10.15 Uhr - 11.00 Uhr
4. Stunde	11.05 Uhr - 11.50 Uhr
Große Hofpause	11.50 Uhr - 12.10 Uhr
5. Stunde	12.10 Uhr - 12.55 Uhr

Waffen

Um die Sicherheit aller Personen in der Schule nicht zu gefährden, ist es streng verboten, Waffen jeglicher Art mit in die Schule zu bringen (siehe Waffenerlass).

Zeugnisse

Zum Ende der 1. Schuljahres und in der 2. Klasse zu den beiden Halbjahresterminen (Ende Januar und vor den Sommerferien) bekommen die Kinder ein Zeugnis, das in einem ausführlichen Bericht die Lernentwicklung eines jeden Kindes darlegt. In den Zeugnissen werden die Kinder und Eltern über Arbeits- und Sozialverhalten, Interessen, Fähigkeiten und Fertigkeiten informiert sowie über den Leistungsfortschritt in den Lehrgängen Lesen, Schreiben und Mathematik.

Es gibt fünf Einstufungen zum Arbeits- und Sozialverhalten:

- Das Arbeits- und Sozialverhalten verdient besondere Anerkennung.
- Das Arbeits- und Sozialverhalten entspricht den Erwartungen in vollem Umfang.
- Das Arbeits- und Sozialverhalten entspricht den Erwartungen.
- Das Arbeits- und Sozialverhalten entspricht den Erwartungen mit Einschränkungen.
- Das Arbeits- und Sozialverhalten entspricht nicht den Erwartungen.

Im 3. und 4. Schuljahr gibt es zum Halbjahreswechsel Ende Januar und zum Schuljahresende ein benotetes Zeugnis.

In diesem Schuljahr erhalten die Kinder am 26.01.2018 und am 27.06.2018 ihre Zeugnisse.

Am Tag der Zeugnisausgabe endet der Unterricht für alle Kinder nach der dritten Stunde. Es findet keine Betreuung/Ganztagsbetreuung statt.

Zugang zur Schule

Aus Sicherheitsgründen sind die Schultüren innerhalb der Unterrichtszeiten verschlossen. In **dringenden Fällen** kann über eine Klingel mit Gegensprechanlage um Zugang gebeten werden.

Wir hoffen, dass wir Ihnen einen kleinen Einblick in die Organisation unseres Schulalltages geben konnten.

Bei Fragen stehen Ihnen selbstverständlich alle

Lehrerinnen,

Mitarbeiterinnen und

Mitarbeiter

zur Verfügung!

